

Užívateľský návod



Distribútor pre SK:
Thermo-control SK s.r.o.
Stará Vajnorská 37
831 04 Bratislava

SK

04/2023

Úvod

TC 50-WIFI je moderný termostat, ktorý slúži na ovládanie vykurovania alebo chladenia. Je určený pre montáž do elektroinštalácie krabičky s priemerom 68 mm. Vyznačuje sa prehľadnou ponukou a množstvom užitočných funkcií. Umožňuje vzdialené ovládanie vykurovacieho systému pomocou aplikácie Tuya Smart alebo Smart Life. Programovanie termostatu je veľmi jednoduché a umožňuje prispôbiť pracovný cyklus vykurovania dennému režimu používateľov.

Zhoda produktu

Výrobok spĺňa nasledujúce smernice EU: 2014/30/EU, 2014/35/EU, 2011/65/EU, RED 2014/53/EU.

Upozornenie!

Tento dokument je návodom na inštaláciu a obsluhu termostatu a upozorňuje na jeho najdôležitejšie vlastnosti a funkcie.

Bezpečnostné informácie

Použitie v súlade s EÚ a národnými predpismi. Len na interiérové použitie. Udržujte prístroj v suchu. Tento výrobok musí byť inštalovaný oprávnenou osobou a v súlade so všetkými normami EÚ a národnými predpismi.

Inštalácia

Inštaláciu musí vykonať kvalifikovaná osoba so zodpovedajúcou odbornou kvalifikáciou v súlade s normami a predpismi platnými v danej krajine a v EÚ. Výrobca nie je zodpovedný za nedodržanie pokynov.

Upozornenie

Inštalátor zodpovedá za splnenie všetkých ďalších bezpečnostných a ochranných požiadaviek, ktoré sa môžu vyskytnúť počas kompletnej inštalácie.

OBSAH BALENIA



Užívateľský návod



TC 50-WIFI

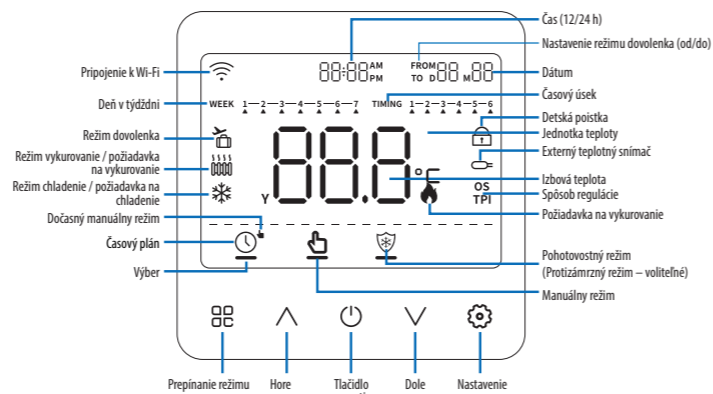


Montážna sada

TECHNICKÉ INFORMÁCIE

Napájanie	230 V AC 50 Hz
Max. záťaž	3(1)A
Rozsah regulácie teploty	5 °C až 35 °C
Riadiaci algoritmus	TPI, HYSTERÉZIA (0,1 °C až 4 °C)
Komunikácia	Bezdrôtová, Wi-Fi 2,4 GHz
Vstup S1 - S2	Snímač podlahy alebo snímač merania teploty vzduchu
Externý snímač	NTC 10KΩ
Výstup	COM / NO (beznapätový)
Stupeň ochrany	IP20
Rozmery	86 x 86 x 35 mm

POPIS IKON LCD DISPLEJA



Tlačidlo	Funkcia
Prepínanie režimu	Pokiaľ displej zobrazuje hlavnú obrazovku, tlačidlo funguje ako prepínač pracovného režimu: Automatický (dočasný) – Manuálny – Pohotovostný režim.
Hore	1. Zvýšenie na požadovanú teplotu. 2. Nastavenie dolva alebo na predchádzajúcu časť.
Tlačidlo zapnutia	Krátkym stlačením sa vrátite do predchádzajúcej úrovne menu.
Dole	1. Zníženie na požadovanú teplotu. 2. Nastavenie doprava alebo na ďalšiu časť.
Nastavenie	1. Stlačte pre potvrdenie alebo prechod na ďalšiu operáciu. 2. Dlhým stlačením na 3 sekundy prejdete do režimu dovolenka.
☰ a ⚙️ na 3 sekundy	Prechod do menu (parametre termostatu).
⏏️ a ⏏️ na 10 sekúnd	Uzamknutie / odomknutie displeja.

Ikona	Funkcia
TIMING 1-2-3-4-5-6 Časový úsek (6 úsekov / deň)	V automatickom režime sa pod aktuálnym časovým úsekom zobrazí ▲. Pri programovaní úsekov sa pod aktuálne nastavenom úseku zobrazí ▲.
Režim dovolenka	Zobrazí sa, keď je termostat v režime dovolenka.
1 0000 2 0000 Vykurovanie	Ikona 1: Termostat je v režime vykurovania a je požiadavka na vykurovanie. Ikona 2: Termostat je v režime vykurovania, ale vykurovacie zariadenie je vypnuté. Nezobrazuje sa: Termostat je v inom režime.
❄️ Chladenie	Zobrazuje sa: Termostat je v režime chladenia, ale chladiace zariadenie je vypnuté. Bliká: Termostat je v režime chladenia a je požiadavka na chladenie.
Y Rok	Zobrazí sa pri nastavovaní roku.
88.8 Teplota / rok / chybový kód	Zobrazenie aktuálnej teploty v miestnosti; Zobrazenie nastavovanej teploty. Zobrazenie chybového kódu pri výskyte poruchy.
°C Jednotka teploty	°C: jednotka teploty stupne Celzia (predvolené).
🔥 Ikona plameň	Aktívna požiadavka na vykurovanie.
🔒 Detská poistka	Aktivovaný zámok tlačidiel.
🌡️ Externý snímač	Zobrazuje sa: Externý teplotný snímač je aktívny a je správne pripojený. Bliká: Externý snímač teploty je aktívny, ale je nesprávne pripojený alebo je odpojený.

Ikona	Funkcie
🕒 Automatický režim (časový plán)	Ak je termostat v automatickom režime, zobrazí sa pod ikonou vodorovný pruh. Keď je termostat v inom režime, vodorovný pruh sa nezobrazí.
🕒 Dočasný manuálny režim	Ak je termostat v dočasnom manuálnom režime, zobrazí sa pod ikonou vodorovný pruh. Keď je termostat v inom režime, vodorovný pruh sa nezobrazí.
👉 Manuálny režim	Ak je termostat v manuálnom režime, zobrazí sa pod ikonou vodorovný pruh. Keď je termostat v inom režime, vodorovný pruh sa nezobrazuje.
🛡️ Protizámrzný režim	Ak je termostat v protizámrznom režime, zobrazí sa pod ikonou vodorovný pruh. Protizámrzná teplota sa nastavuje v parametroch termostatu – parameter P08.

SPÔSOBY REGULÁCIE

Termostat podporuje reguláciu pomocou SPAN/TPI/OS. Spôsob riadenia si môžete zmeniť v Parametroch termostatu – parameter P02.

SPAN: je teplotný rozdiel teplôt medzi zapínaním a vypínaním vykurovacieho alebo chladiaceho systému.

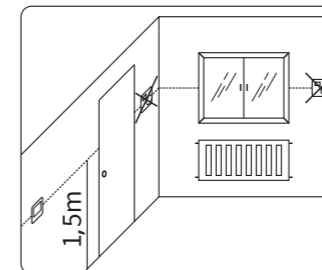
TPI: je algoritmus, ktorý má vo svojom softvéri jednoduchú pamäť, ktorá sa „učí“, ako dosiahnuť a udržiavať izbovú teplotu. Má základnú výpočtovú schopnosť: „Pracuje“ so zhromaždenými údajmi a aktuálnymi teplotami, „predpovedá“, ako dlho musí byť dodávané teplo (kotel musí byť zapnutý). Ide o druh „proporcionálneho riadenia“, pretože dodávka tepla trvá tak dlho, kým sa nedosiahne požadovaná hodnota, a vypne sa, čím sa zvýši energetická účinnosť.

Môžete vybrať počet cyklov za hodinu – medzi nízkou úrovňou komfortu (2, 3 a 6 cyklov) a vyššou úrovňou komfortu (12 cyklov) – odporúča sa pre podlahové vykurovanie.

OS: optimálny štart je funkcia, pri ktorej termostat predhrieva miestnosť za účelom optimálneho vykurovania. Optimálny štart je možné ovplyvniť zadaním doby predohrevu. Napríklad továrnske nastavenie doby predohrevu je 20 minút. Ak je teplota v miestnosti o 1 °C nižšia ako nastavená hodnota, termostat začne predhrievať miestnosť o 20 minút skôr.

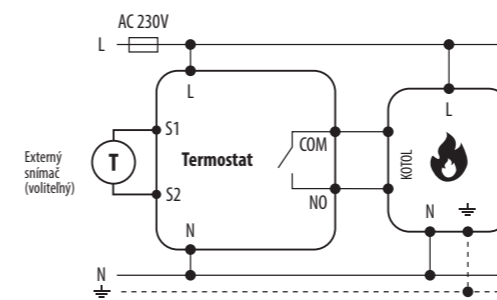
VHODNÉ UMIESTENIE TERMOSTATU

Termostat umiestnite do najčastejšie používanej miestnosti (napr. do obývacej izby) tak, aby bol zaistený dosah pripojenia k routru. Vyhnite sa umiestneniu na miesta s vyššou cirkuláciou vzduchu (k vstupným dverám alebo do blízkosti okna), do blízkosti zdroja tepla (vykurovací systém, krb atď.) a na miesta s priamym dopadom slnečného žiarenia. Izbový termostat odporúčame umiestniť do výšky 150 cm od podlahy.

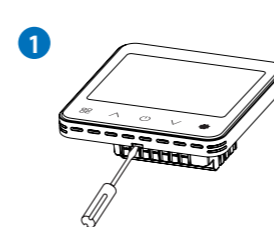


UPOZORNENIE: V miestnosti, kam umiestňujete termostat, by nemalo byť žiadne iné zariadenie na reguláciu teploty.

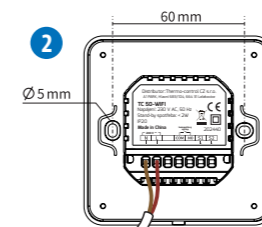
SCHÉMA ZAPOJENIA



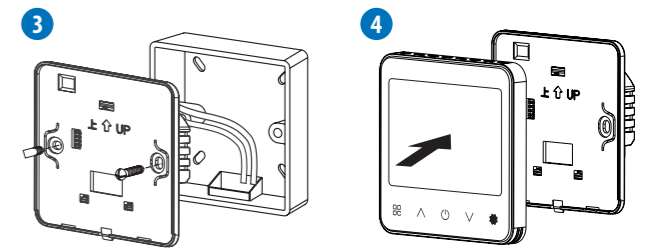
INŠTALÁCIA TERMOSTATU



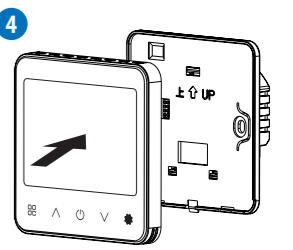
Odstráňte zadný diel termostatu pomocou skrutkovača.



Pripojte napájanie k termostatu podľa zadnej etikety (230 V AC).



Priskrutkujte zadný diel termostatu k inštaláčnej krabičke.



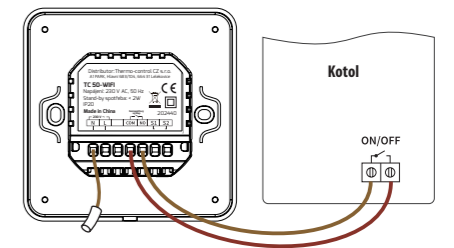
Nainštalujte späť predný diel termostatu.

POZNÁMKA: Na doske plošných spojov sa nachádzajú elektrostaticky citlivé prvky, nedotýkajte sa ich rukou alebo vodičom.

PRIPOJENIE TERMOSTATU KU KOTLU:

UPOZORNENIE: Inštaláciu môže vykonať iba kvalifikovaná osoba!

1. Odpojte napájanie kotla.
2. Otvorte plášť kotla a nájdite svorky pre pripojenie termostatu. (Podrobnosti si prečítajte v návode ku kotlu.)
3. Vodiče z termostatu pripojte do kotla.
4. Nakoniec vráťte späť plášť kotla.



NASTAVENIE

A. Nastavenie času

Poznámka: Čas sa nastavuje iba v prípade, že termostat nie je pripojený na internet.

1. Pre vstup do nastavenia času stlačte na 3 sekundy súčasne tlačidlá ☰ a ⚙️ na termostate.
2. Zvoľte menu P01.
3. Stlačte ⏏️ a pomocou ▲ a ▼ nastavte rok (Y) – mesiac (M) – deň (D) – hodinu – minútu. Stlačte ⏏️ pre prepnutie medzi rokom / mesiacom / dňom / hodinou / minútou. Ak sa budete chcieť vrátiť do nastavenia stlačte ☰.
4. Stlačte ☰ alebo počkajte 15 sekúnd pre návrat na hlavnú obrazovku.

B. Nastavenie režimu

Na prepnutie pracovného režimu stlačte tlačidlo ☰ (automatický – manuálny – pohotovostný režim). Vodorovný pruh pod ikonou pracovného režimu signalizuje, že režim je zvolený.

Automatický režim: Môžete si naplánovať až 6 rôznych teplôt na každý deň v týždni. Ideálne pre ľudí s pravidelným denným režimom. Umožňuje nastaviť rôzne teploty podľa vašich denných aktivít. Napríklad nižšiu teplotu počas noci a vyššiu počas dňa, keď ste doma.

Manuálny režim: Ručne nastavíte požadovanú teplotu a kotol sa ju snaží udržať. Vhodné pre tých, ktorí potrebujú konštantnú teplotu počas dlhšieho obdobia.

Pohotovostný režim: Automaticky sa aktivuje ochrana proti zamrznutiu (zvyčajne nastavená na 5 °C). Vhodné pre obdobie, keď nie je potrebné kúriť (napríklad v lete). Taktiež chráni vykurovací systém pred poškodením mrazom.

Dočasný manuálny režim: Dočasne zmeníte teplotu pre aktuálne časové obdobie. Umožňuje rýchle zmeny teploty bez toho, aby ste museli meniť celé týždenné plánovanie. Napríklad, keď čakáte návštevu, môžete zvýšiť teplotu iba na niekoľko hodín. Dočasný manuálny režim platí len do ďalšej zmeny v automatickom režime.

C. Nastavenie teploty

Na hlavnej obrazovke nastavte cieľovú teplotu kliknutím na tlačidlo hore/dole

5. **Pohotovostný režim:** Teplota protizámrzného režimu sa nastavuje v parametroch termostatu – parameter P08
6. **Manuálny režim:** Teplotu je možné nastaviť na novú cieľovú hodnotu.
7. **Dočasný režim:** Nastavenie teploty na dočasnú hodnotu, teplota sa v ďalšom časovom úseku vráti na pôvodné nastavenie.

D. Nastavenie teploty v časovom pláne

Časový plán umožňuje nastaviť 6 rôznych časových úsekov v jednom dni a nastaviť rozdielne teploty. Časové programovanie je možné nastaviť s presnosťou na 10 minút.

8. **Režim na 7 dní:** Na každý deň v týždni môžete nastaviť inú teplotu v každom časovom úseku.
9. **Režim na 5+2 dni:** Môžete nastaviť teplotu časových úsekov pre pondelok až piatok a teplotu časových úsekov pre sobotu a nedeľu.
10. **Režim na 1 deň (24 hodín):** Môžete nastaviť časový úsek a teplotu pre jeden deň. Tento program sa bude každý deň opakovať.

E. Nastavenie časového programu pre vykurovanie

UPOZORNENIE: Pre ľahšie nastavenie časového programu pre vykurovanie odporúčame toto nastavenie robiť v aplikácii v sekcii "Program".

Pre vstup do nastavenia časového programu pre vykurovanie stlačte na 3 sekundy spoločne tlačidlá a . Pomocou zvolte P03 a potvrďte tlačidlom . Po vstupe na programovacia stránka režimov je východiskové zobrazenie 7d, stlačením tlačidla alebo prepnete na ďalšie programovacie režimy, stlačením tlačidla vstúpite do nastavenia teploty úseku.

Postupne od P1 do P6 nastavte čas začiatku časového úseku a požadovanú teplotu pre pondelok a potom opakujte nastavenie pre ďalšie dni.

Nastavenie časového programu pre chladenie

Pre nastavenie časového programu pre chladenie nastavte parameter T08. Pre vstup do nastavenia súčasne stlačte tlačidlá a na termostate na 3 sekundy. Opakovane stlačte tlačidlo a vyberte hodnotu P10, stlačte tlačidlo pre vstup. Opakovane stlačte tlačidlo a nastavte hodnotu na 08, stlačte tlačidlo pre vstup. Opakovane stlačte tlačidlo a vyberte hodnotu T08, stlačte tlačidlo pre vstup. Postup je zhodný s nastavením časového plánu pre vykurovanie.

F. Funkcia tlačidiel počas nastavenia

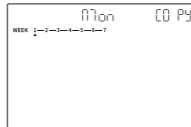
Stlačením tlačidla na 2 sekundy vyberte programovací deň v týždni.

- Ak ste zvolili režim **52d** nastavte požadované hodnoty pre dni 1 až 5 a dni 6 a 7.
- Ak ste zvolili režim **7d**, nastavte požadované hodnoty pre dni 1 až 7.
- Režim **24h** je bez tejto funkcie.

Pomocou tlačidiel a nastavte hodnotu času a teploty.

Potom stlačte tlačidlo pre potvrdenie a vstup do ďalšej operácie.

Stlačením tlačidla se vrátite k predchádzajúcemu kroku.



Kopírovanie nastavení (iba pre režim na 7 dní):

Pre kopírovanie môžete pri nastavovaní časového úseku stlačiť tlačidlo na 2 sekundy. Následne v hornom rohu začne blikať ikona .

Ikona označuje deň, ktorý sa kopíruje. Stlačením tlačidla sa kopíruje na ďalší deň, stlačením tlačidla sa kopírovanie zruší. Stlačením tlačidla sa prepne na ďalší deň. Pre uloženie a odchod z nastavení stlačte tlačidlo .

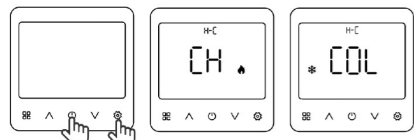
G. Funkcia uzamknutia tlačidiel

Pre uzamknutie tlačidiel termostatu stlačte súčasne tlačidlá a na 10 sekúnd. Pre odomknutie proces zopakujte.

H. Výber režimu VYKUROVANIE/ CHLADENIE

Pre vstup do nastavenia súčasne stlačte tlačidlá a na termostate na 3 sekundy. Opakovane stlačte tlačidlo a vyberte hodnotu P10, stlačte tlačidlo pre vstup. Opakovane stlačte tlačidlo a nastavte hodnotu na 08, stlačte tlačidlo pre vstup. Opakovane stlačte tlačidlo a vyberte hodnotu T04, stlačte tlačidlo pre vstup. Stlačte tlačidlo alebo a nastavte typ systému (CH je vykurovanie, COL je chladenie).

Potom stlačte tlačidlo a 2x stlačte tlačidlo pre ukončenie nastavovania.



CH. Parametre termostatu

Pre vstup do nastavenia parametrov termostatu súčasne stlačte a na termostate na 3 sekundy. Pomocou tlačidiel a prepínate medzi P01–P10. Tlačidlom vyberiete nastavovaný parameter. Tlačidlom ukončíte nastavenie parametrov.

No.	Názov	Funkcia	Rozsah	Východzia hodnota
P01	TIME	Nastavenie času	—	2024-01-01 12:00
P02	SPAN	Nastavenie režimu regulácie	SPAN / OS / TPI	SPAN
P03	H-PR	Nastavenie vykurovanie (časovanie)	7D, 5/2D, 24H	7D
P04	HILO	Nastavenie max. a min. teploty	Max. teplota: 10 – 35 °C Min teplota: 5 – 30 °C	Max: 35 °C Min: 5 °C
P05	HON	Nastavenie teploty hysterézie	0,0 – 2,0	HON: 0,2 HOFF: 0,2
P06	BL	Nastavenie obrazovky a podsvietenia	ON: Podsvietenie je stále zapnuté. AUTO: Automatické vypínanie podsvietenia. OFF: Podsvietenie je stále vypnuté.	AUTO
P07	CAL	Kalibrácia teploty	-7,0 ~ 7,0	0
P08	FR	Protizámrzná ochrana a nastavenie teploty	ON: Povolené OFF: Nie je povolené; ON Nastaviteľný rozsah 5 – 15 °C	ON: 5 °C
P09	RST	Obnovenie systému	NO: Neresetovať YES: Resetovať	NO
P10	PL	Ďalšie parametre / Nastavenie pokročilých parametrov	Zadajte heslo: 08	—
—	EXIT			

I. Pokročilé parametre termostatu (vstup cez parameter P10)

NO.1	Parameter	Rozsah	Východzia hodnota
T01	OSP	ON – OFF	OFF
T02	AFS	ON – OFF	OFF
T03	DST	ON – OFF	ON
T04	H-C	CH – COL	CH
T05	FHL	FHHL: 11 – 45 °C FHLL: 6 – 40 °C	FHHL: 27 °C FHLL: 10 °C
T06	FCL	6,0 – 45,0 °C	6 °C
T07	HFT	12 H – 24H	24H
T08	C-PR	7D, 5/2D, 24H	7D
EXIT			

Popis parametrov

T01 – Externý teplotný snímač. Ak je zvolená voľba OFF, termostat sa riadi snímačom v termostate. Ak je zvolená voľba ON, termostat sa riadi externým snímačom.

T02 – Snímač podlahy alebo snímač vzduchu. Ak je zvolená voľba OFF, termostat sa riadi podľa externého snímača. Ak je zvolená voľba ON, má externý snímač funkciu "ochrana podlahy".

T03 – Letný čas

T04 – Vykurovanie/chladenie

T05 – Minimálna (FHLL) a maximálna (FHHL) teplota podlahy. Pre správnu funkciu musíte mať tieto parametre nastavené takto: OSP=ON, AFS=ON, H-C=CH

T06 – Minimálna teplota podlahy v režime chladenia. Pre správnu funkciu musíte mať tieto parametre nastavené takto: OSP=ON, AFS=ON, H-C=COL

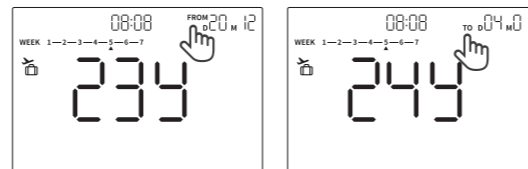
T07 – Formát času 12H / 24H

T08 – Programovanie chladenia. Rovnaké ako vykurovanie. 7D, 52D, 24H

J. Režim Dovolenka

Pre vstup do nastavenia režimu Dovolenka dlhšie stlačte tlačidlo .

Ikona **FROM** označuje nastavenie času začiatku dovolenky, ikona **TO** označuje nastavenie času konca dovolenky. Poradie je „rok-mesiac-deň-hodina“. Pomocou tlačidiel a nastavte požadované obdobie. Stlačením tlačidla potvrďte hodnotu a nastavte ďalšiu položku. Po dokončení nastavenia začiatku dovolenky nastavte aj koniec dovolenky. Stlačením tlačidla prepínate medzi položkami **FROM** a **TO**.



UPOZORNENIE:

- 1) Keď je spustená funkcia Dovolenka, teplota je nastavená na 5 °C.
- 2) Pri nastavovaní režimu Dovolenka je nutné nastaviť správne počiatočný a konečný deň dovolenky. Začiatok dovolenky musí mať skorší dátum ako konečný deň dovolenky.
- 3) V režime Dovolenka je aktívne iba tlačidlo , ktorého stlačením režim Dovolenka zrušíte.
- 4) Po ukončení režimu Dovolenka sa termostat prepne do automatického režimu.

Nastavenie termostatu TC 50-WIFI v aplikácii

Uistite sa, že je router v dosahu telefónu. Skontrolujte, či máte pripojenie na internet. Používajte iba sieť Wi-Fi 2,4 GHz.

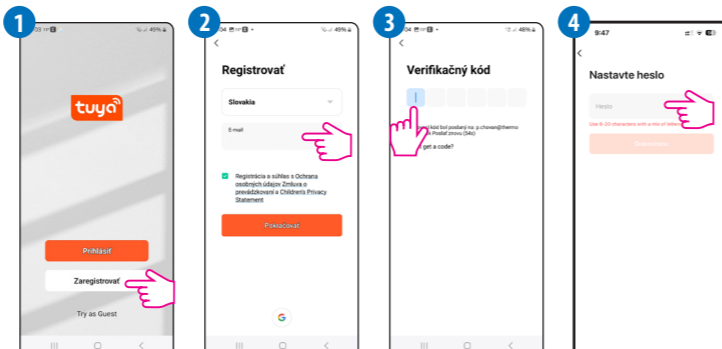
KROK 1 – STIAHNITE SI APLIKÁCIU TUYA SMART

Stiahnite si aplikáciu Tuya Smart alebo Smart Life z Google Play alebo Apple App Store a nainštalujte ju do svojho smartfónu.



KROK 2 – REGISTRÁCIA NOVÉHO ÚČTU

Ak chcete zaregistrovať nový účet, postupujte podľa nasledujúcich krokov:



Kliknutím na „Zaregistrovať“ vytvoríte nový účet.

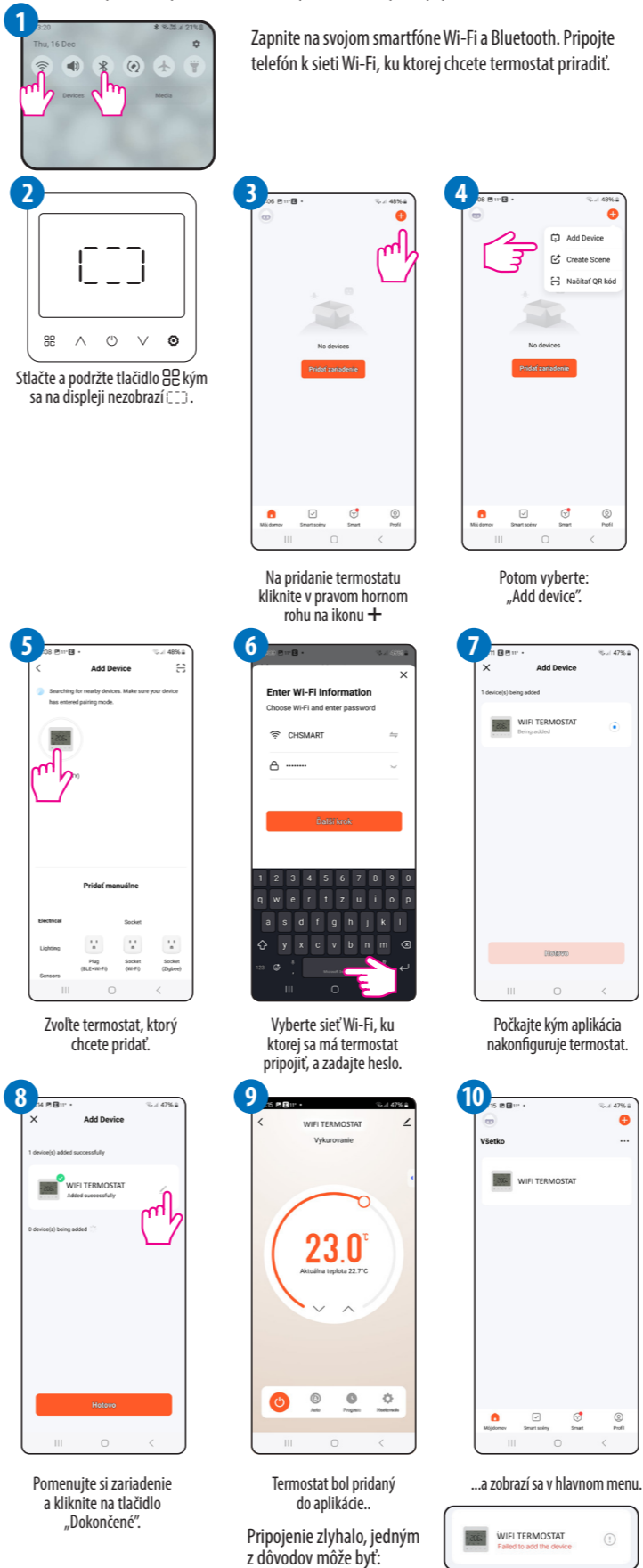
Zadajte svoju e-mailovú adresu, na ktorú bude zaslaný overovací kód.

Zadajte verifikačný kód, ktorý ste dostali v e-maile.

Potom nastavte heslo.

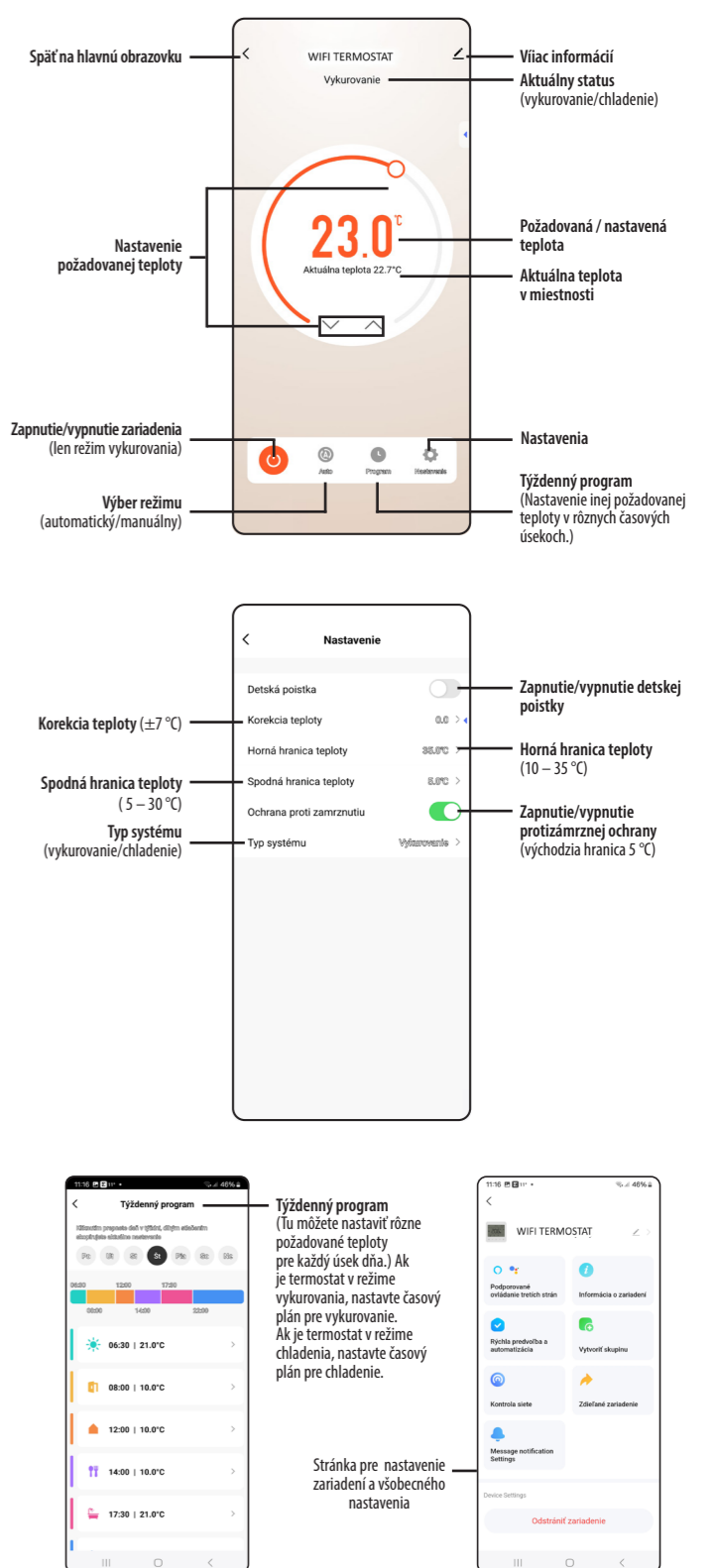
KROK 3 – PRIPOJENIE TERMOSTATU K WI-FI

Po inštalácii aplikácie a prihlásení k účtu / vytvorení účtu postupujte nasledovne:



1. Pripojená Wi-Fi je vo frekvenčnom pásme 5 GHz a termostat sa môže pripojiť iba k frekvenčnému pásu 2,4 GHz; Wi-Fi je potrebné rozdeliť na frekvenčné pásma 5 GHz a 2,4 GHz.
2. Ak máte nastavený maximálny počet pripojených zariadení k Wi-Fi, je potrebné ho zrušiť.
3. Má pripojenie Wi-Fi nastavenie filtrovania IP adresy? Ak áno, treba ho zrušiť.
4. Pokiaľ sa termostat nachádza vo vzdialenosti cca 10 m od Wi-Fi routera alebo signál prechádza silnými múrmi, je možné, že máte slabý signál.
5. Máte najnovšiu verziu aplikácie? Kliknutím na položku „About“ v ponuke APP skontrolujte verziu.
6. Skúste reštartovať Wi-Fi a termostat a potom sa znovu pripojte k sieti.
7. Ak vás telefón vyzve na udelenie oprávnenia pre aplikáciu Tuya Smart, tak oprávnenie povoľte.
8. Ak boli vyššie uvedené dôvody vylúčené, skúste použiť iný telefón, zapnite hotspot a nechajte termostat a aplikáciu, aby sa pripojila k hotspotu.

SPRIEVODCA APLIKÁCIOU



RIEŠENIE PROBLÉMOV

Termostat a aplikácia v prípade problému budú indikovať, že nastala chyba. Dôvody a príslušné opatrenia nájdete v nasledujúcom texte. Ak je upozornenie, že chybu nemožno odstrániť, obráťte sa na predajcu alebo na určeného poskytovateľa služieb.

Chybový kód	Popis chyby	Možné príčiny	Riešenie
E82	Zlyhanie bezdrôtovej komunikácie	1. Ak termostat nedostal odpoveď od komunikačného zariadenia do 10 minút, bude považovať pripojenie k sieti Wi-Fi za prerušené. 2. Zlyhanie hardvéru, Wi-Fi nekomunikuje.	1. V blízkosti sa nachádzajú zariadenia s rovnakou alebo podobnou frekvenciou, ktoré ovplyvňujú normálnu prevádzku termostatu a routera. 2. Rušenie signálu spôsobené kovovými, ocelovými stenami a podobnými prekážkami, ktoré sa nachádzajú medzi termostatom a routrom. 3. Veľká vzdialenosť medzi termostatom a routrom. 4. Ak sa problém stále nedarí vyriešiť, obráťte sa na výrobcu.